

AXEL HAUSMANN

CONTRIBUTO ALLA CONOSCENZA DELLA FAUNA SICILIANA:
I RAPPRESENTANTI DELLA FAMIGLIA GEOMETRIDAE
PRESSO LA COLLEZIONE
DELLO ZOOLOGISCHE STAATSSAMMLUNG DI MONACO
(*Insecta: Lepidoptera*)

RIASSUNTO

Nella presente nota sono riportati i dati di cattura di 1240 esemplari, appartenenti a 111 specie della famiglia Geometridae, raccolti in Sicilia e conservati presso la «Zoologische Staatssammlung München», Germania.

Idaea albitorquata madoniensis ssp. n. è proposto come nome per la sottospecie siciliana di *I. albitorquata* (Püngeler, 1908) (= *Idaea boeklini* v. Mentzer, 1990, partim). *Idaea boeklini* v. Mentzer, 1990 è sinonimo di *Idaea camparia cossurata* (Millière, 1875).

Viene discusso lo status di *Scopula congruata* (Zeller, 1847), stat. n. e di *Scopula honestata* (Mabille, 1869), stat. n.; nessuno dei due è conspecifico con *S. decorata* ([Denis & Schiffermüller], 1775).

Selidosema parenzani sp. n. è descritta come specie nuova. *Selidosema picturatum* Rothschild, 1914, stat. n. non è conspecifico con *S. ambustarium* Hübner, 1828, *Charissa (Kemtroglyphos) predotae* (Schawerda, 1929) è nuova per la fauna italiana.

ZUSAMMENFASSUNG

In der vorliegenden Arbeit werden die Fangdaten von 111 in der Zoologischen Staatssammlung München (ZSM) befindlichen Geometridenarten aus Sizilien publiziert. Es handelt sich um insgesamt 1240 Individuen.

Idaea albitorquata madoniensis ssp. n. wird als Name der sizilianischen Unterart von *I. albitorquata* (Püngeler, 1908) vorgeschlagen (= *Idaea boeklini* v. Mentzer, 1990, partim). *I. boeklini* v. Mentzer, 1990 ist ein Synonym von *I. camparia cossurata* (Millière, 1875).

Der Status von *Scopula congruata* (Zeller, 1847), stat. n. und von *Scopula honestata* (Mabille, 1869), stat. n. wird diskutiert. Beide Arten sind von *S. decorata* ([Denis & Schiffermüller], 1775) unabhängige, gute Arten.

Selidosema parenzani sp. n. wird als neue Art beschrieben. *Selidosema picturatum* Rothschild, 1914, stat. n. ist nicht konspezifisch mit *S. ambustarium* Hübner, 1828. *Charissa* (*Kemtrognophos*) *predotae* (Schawerda, 1929) ist neu für die Fauna Italiens.

INTRODUZIONE

Presso la «ZSM» (Zoologische Staatssammlung München) si trovano numerose farfalle catturate in Sicilia. La maggior parte è stata raccolta da collezionisti «famosi» come Stauder o Dannehl. C'è però anche ricco materiale proveniente dalle collezioni di Neuhaus (Lipari, Is. Eolie), Eisenberger e Hörhammer. Pochi esemplari sono stati raccolti da Failla-Tebaldi, Turati, Krüger, Mariani, Bartha, Caron, Bubacek, Wagner ed altri. Per facilitare i lavori in corso sull'aggiornamento della fauna lepidopterologica siciliana, sono pubblicati nella presente i dati di cattura dei Geometridae presso lo ZSM con l'aggiunta delle catture provenienti da Lipari.

Le determinazioni sono state controllate dall'autore. Laddove necessario sono stati effettuati preparati dell'apparato copulatore. Questo lavoro si limita tuttavia a dare informazioni faunistiche senza entrare molto in problemi tassonomici, anche se l'autore in alcuni casi dubita che il sistema attuale rifletta bene lo status e le affinità specifiche.

Viene usata la nomenclatura di LERAUT (1980) con alcune modifiche basate su nuovi studi effettuati da diversi autori. I dati di cattura sui cartellini non sono sempre esatti e completi; l'autore ha semplicemente copiato quanto in essi è riportato.

ELENCO DELLE SPECIE

Alsophilinae

Orthostixis cribraria (Hübner, 1799)

♂♀, Sicilia (VIII.1909); ♂, Madonie 1200m (30.VIII.)

Geometrinae

Pseudoterpna coronillaria (Hübner, 1817)

♂, Lipari (V.1921); ♂, Etna (VI.); ♂, Nicolosi (15.VI.); ♂, Ficuzza (15.V.); ♂♀, Madonie 1200m (1.-14.VII.1937, 17.VIII.)

- Chlorissa pulmentaria* (Guenée, 1857)
2 ♂♂, 1 ♀, Palermo (12.V., 23.V., 28.VII.)
- Euchloris smaragdaria* (Fabricius, 1787)
♂, Lipari (V.1921); 3 ♂♂, Madonie 1200m (1.-14.VII.1934, 27.VIII):
♀, Palermo (2.VI.)
- Thalera fimbrialis* (Scopoli, 1763)
4 ♀♀, Madonie 1200 (1.-29.VII.)
- Hemistola chrysoprasaria siciliana* Prout, 1935
2 ♂♂, Madonie 1200m (1.-14.VII.1937); ♂, Palermo (29.V.); ♂, M.
Pellegrino (21.V.)
- Eucrostes indigenata* (de Villers, 1789)
2 ♂♂, 1 ♀, Palermo (27.V., 3.VII.)

Sterrhinae

- Idaea litigiosaria* (Boisduval, 1840)
1 ♂, 2 ♀♀, Madonie S. Salvatore 1900m (22.VI.-29.VI.); ♀, Madonie
1900 m (21.VI.); 2 ♂♂, 1 ♀, Palermo (30.V.-11.VI.); ♂, M. Cuccio (PA)
- Idaea consanguinaria* (Lederer, 1853)
♀, Etna 1800m (5.VII.); ♂, Madonie 1800m (23.VI.); 1 ♂ 2 ♀♀, Ma-
donie 1200m (1.14.VII.); ♂, Busambra (5.VII.)
Un esemplare è stato identificato erroneamente da Sheljuzhko come «*Idaea
rufaria* (Hübner, 1799)»
- Idaea ochrata sicula* (Zeller, 1847)
♂, Taormina (1-10.VI.1960); 3 ♂♂, 2 ♀♀, Madonie 1700-1900m
(22.VI.-14.VII.); 9 ♂♂, 9 ♀♀, M. Cuccio (PA) (1.VI.-6.VII.); ♂♀, M.
Pellegrino (24.V.; 28.V.); 8 ♂♂, 1 ♀, Segesta (21.V.1932)
- Idaea vulpinaria* (Herrich-Schäffer, 1851)
(det. Dannehl & Sheljuzhko)
2 ♂♂, 7 ♀♀, Madonie 1200m (1.-14.VII.; 1.-3.VII.; 21.IX.; 10.X.);
3 ♂♂, Palermo (13.-14.VI.).
I maschi hanno 2 speroni nella tibia posteriore.
- Idaea filicata* (Hübner, 1799).
♀, Sicilia; ♂, Taormina (28.-30.IV.1934); 2 ♂♂, 3 ♀♀, Madonie 1200m
(13.V.-15.V.; 2.-18.IX.); 8 ♂♂, 4 ♀♀, Palermo (30.IV.-11.V.); ♂, Agri-
gento (7.V.)
- Idaea laevigata* (Scopoli, 1763)
♀, Madonie 1200m (27.VII.)
- Idaea extarsaria* (Herrich-Schäffer, 1848) (= *Idaea efflorata* Zeller, 1849)
3 ♂♂, 2 ♀♀, Palermo (24.V.-24.VI.)
Un maschio è stato identificato erroneamente e designato come paratipo

della *Idaea dimidiata panormitana* Sheljuzhko. La preparazione dei suoi genitali ha dimostrato l'appartenenza a *extersaria*. Due esemplari della serie sono stati determinati da Sheljuzhko come *Idaea efflorata eriopodata* (de Graslin, 1863). Almeno in Sicilia questo taxon non raggiunge un valore a livello di sottospecie.

Idaea attenuaria (Rambur, 1833)

♂, Palermo (10.V.1955)

Idaea circuitaria (Hübner, 1819)

2♂♂, 2♀♀, Busambra (13.VI.-6.VII.); 3♂♂, 1♀, Palermo (26.V.-11.VI.)

Idaea elongaria (Rambur, 1833)

♂, Sicilia (1901); 2♂♂, 2♀♀, Madonie 1200m (1.-14.VII.; 2.-15.VIII.); ♀, Palermo (2.V.)

Idaea obsoletaria dierli Hausmann, 1991

♂, Madonie 1200m (26.VII.) (*Holotypus*); ♀, Madonie 1200m (3.VIII.) (*Allotypus*); 1♂, 6♀♀, Madonie 1200m (2.VII.-9.VIII.) (*Paratypi*); 3♂♂, 2♀♀, Madonie 1200m (2.VIII.-14.VIII.); ♀, Busambra (24.VII.1932) ♂♀, Sicilia (1901) (forse patria falsa, confronta HAUSMANN, 1991a)

Idaea inquinata (Scopoli, 1763)

♀, Palermo (20.V.); ♂, Agrigento (7.V.1934)

Il maschio era stato determinato come «var. *adherbariata* Stgr.», una determinazione sbagliata, in quanto la *Idaea adherbariata* (Staudinger, 1898) è una specie buona in Palestina con dei genitali diversi (confronta HAUSMANN, 1991b).

Idaea fuscovenosa (Goeze, 1781)

♂♀, Madonie 1800m e 1900m (21.VI.)

Idaea politata (Hübner, 1793)

1♂, 2♀♀, Taormina (1901)

Idaea longaria (Herrich-Schäffer, 1852)

♂♀, Lipari (V.1921)

Idaea seriata (Schrank, 1802)

2♂♂, Madonie 1200m (30.VIII.1932); 1 bruco (e.o.) Palermo (10.VI.1891); 2♂♂, 4♀♀, Taormina (23.-30.IV.; 20.VII.; 20.IX.; 21.X.; 20.XI.); 2♂♂, 2♀♀, Madonie 1200m (24.V.; 12.VIII.; 23.IX.); 21♂♂, 6♀♀, Palermo (20.IV.-21.V.; 12.VI.-2.VII.); ♂, Ficuzza; ♂♀, Agrigento (7.V.1934); 3♂♂, 4♀♀, Siracusa (e.o., Püngeler) (22.VI.-1.VII.1914) Nei due maschi delle Madonie il cartellino riporta: «Cotype ex coll. Dannehl München, 1932» (sul cartellino manca tuttavia il nome di una specie o di una sottospecie!)

Presso la ZSM il materiale è determinato come «ssp. *canteneraria* Boisduval, 1840» oppure «ssp. *australis* Zeller, 1847».

Idaea albitorquata madoniensis ssp. n.

(*Idaea boeklini* v. Mentzer, 1990, partim)

Holotypus: ♂, Sicilia, Madonie 1200m (1.IX.), leg. Dannehl, coll. ZSM; prp. G 2223. *Paratypi*: 7♂♂, 5♀♀, Madonie 1200m (26.VIII.-21.IX.) Secondo v. MENTZER (1990) i maschi sarebbero da determinare come «*I. boeklini* v. Mentzer, 1990». Tale nome è sinonimo di *Idaea camparia cossurata* Mill. (vedi sotto). La serie dei tipi è ovviamente un misto fra maschi di *I. albitorquata* (Püngeler, 1908) e femmine di *I. camparia* (Herrich-Schäffer, [1852]). Anche v. MENTZER (1990) non trova delle differenze nei genitali delle ♀♀ fra *I. boeklini* e *I. camparia*.

Habitus (♂ e ♀) molto simile alla tipica *I. albitorquata*, forma delle ali posteriori un po' più tondeggianti, la fascia antemediana non tocca il punto discale (nella tipica *I. albitorquata* lo tocca o lo attraversa molto spesso). Disegno delle ali corrispondente abbastanza bene alla «Fig. 9» di v. MENTZER (1990). Relazione tarsi/tibia posteriore (♂) come nella tipica *I. albitorquata* circa 0,7/2,0 mm. Nelle femmine tarsi più corti della tibia posteriore (2,0/2,2mm).

I maschi di *I. a. madoniensis* ssp. n. sono caratterizzati da una *iuxta* un pochino più grande nei confronti della sottospecie tipica (loc. typ.: Grecia meridionale), mentre i genitali femminili sono uguali; tali caratteristiche indicano una parentela molto stretta con la tipica *I. albitorquata*. Dato che l'olotipo di *boeklini* è una femmina (= *camparia*, vedi sotto), tale nome non è disponibile per la sottospecie siciliana di *I. albitorquata*.

Idaea dimidiata (Hufnagel, 1767)

Presso la ZSM come «ssp. *panormitana* Sheljuzhko (Dannehl in litt.)». Tale nome però non è mai stato pubblicato.

♂, Madonie 1200m (15.VIII.) (*Holotypus*); 1♂, 2♀♀, Madonie 1200m (11.-25.VIII.) (*Paratypi*); ♂, Busambra (14.VI.); ♀ M. Cuccio (26.VIII.) Nella serie dei tipi di «*panormitana* Sheljuzhko» è presente un esemplare appartenente a *Idaea extarsaria* H.-S.

Idaea camparia (Herrich-Schäffer, [1852])

2♀♀, Palermo (11.V.1955)

Presso lo ZSM come «ssp. *europaea* Wehrli, 1934». Tale nome è giustamente sinonimizzato da v. MENTZER (1990) con la sottospecie tipica.

Idaea camparia cossurata (Millière, 1875)

(*Idaea boeklini* v. Mentzer, 1990, syn. n.)

6♂♂, 4♀♀ Nicolosi, Etna, Püngeler e.o. (X.1910; XII.1910; I.1911; IV.1911; XII.1911); ♂, Etna, e.o., 24.VII.1958; ♀, Mistretta 1000m (3.VI.1939)

Riguardo ai genitali non risultano differenze significative con quelli della *camparia*. Si tratta di una delle numerose sottospecie con colorazione scura provenienti dalla zona dell'Etna.

I. boeklini v. Mentzer (l'olotipo e le altre femmine siciliane della serie di tipi) è sinonimo di *I. camparia cossurata* (vedi le note a *Idaea albitorquata*). L'*habitus* corrisponde abbastanza bene alla «Fig. 10» (olotipo) in v. MENTZER (1990).

In questa specie i tarsi posteriori del maschio sono un po' più lunghi di quelli di *I. albitorquata* (ca. 0,9mm), nella femmina i tarsi più lunghi della tibia posteriore (2,3/2,0mm).

Idaea fractilineata (Zeller, 1847)

1 ♂, 2 ♀♀, Etna 1800m (21.VII.1937); 15 ♂♂, 20 ♀♀, Madonie 1200m (1.-28.VII.); ♂, Palermo (13.VII.)

Idaea subsericeata (Haworth, 1809)

♂, Madonie 1200m (13.-15.V.1934)

Idaea infirmaria (Rambur, 1833)

♂, Sicilia (VI.1902); ♀, Madonie 1200m (22.VI.1900)

Presso la ZSM come «ssp. *aquitana* (Constant, 1865)». Il maschio è però nell'*habitus* molto simile alla *infirmaria* della Spagna, mentre la femmina è molto rossa. Col materiale presente presso la ZSM non si può verificare se qualche taxon raggiunge valore sottospecifico in Sicilia.

Idaea trigeminata (Haworth, 1809)

♀, Palermo (24.VI.)

Idaea distinctaria (Boisduval, 1840)

(= *Idaea ruficostata* Zeller, 1847)

♀, Madonie 1200m (4.VII.); 5 ♂♂, Palermo (26.IV.-30.V.)

Idaea ostrinaria (Hübner, [1813])

♂, Madonie 1200m (1.-14.VII.1934); 8 ♂♂, 1 ♀, Palermo (20.V.-14.VI.)

Idaea aversata (Linnaeus, 1758)

♂, Madonie 1200m (1.-14.VII.1937)

Idaea degeneraria (Hübner, 1799)

3 ♂♂, 3 ♀♀, Ficuzza e.o. (XII.1904; II-III.1905); 1 bruco, Ficuzza (12.IV.1908)

Idaea straminata (Borkhausen, 1794)

(= *Phalaena inornata* Haworth, 1809)

3 ♂♂, 3 ♀♀, Madonie 1200m (1.-14.VII.1934)

Idaea deversaria (Herrich-Schäffer, 1847)

♂♀, Madonie (13.VII., 16.VII.)

Scopula ornata (Scopoli, 1763)

♂, Busambra (5.VII.; molto simile alla «*congruata*»); ♂♀, Palermo (1885) (det. genitaliter)

Scopula congruata (Zeller, 1847) stat. n.

♂, Palermo: ♂, S. Martino (14.V.1926); ♀, Madonie 1200m (3.VIII.); 3 ♂♂, 4 ♀♀, M. Cuccio (PA) (11.V.-15.V.)

S. congruata viene classificata da PROUT in SEITZ (1935: 46) come sottospecie di *S. decorata* ([Denis & Schiffermüller], 1775). Non è comunque vero che i genitali sono uguali. La *lamella antevaginalis* della femmina è molto più piccola e asimmetrica in *S. congruata*. Differenze simili si trovano nella *Scopula decorata leukiberica* (Wehrli, 1927) della Spagna, ma in un modo un po' differente. In futuro sarà forse necessario, basandosi su nuove ricerche, rendere la *leukiberica* una sottospecie della *congruata*. Presso la ZSM tutti gli esemplari della Sicilia erano determinati da Sheljuzhko come *decorata leukiberica* tranne i maschi di Palermo e S. Martino («*congruata*»): ambedue sono un po' più grandi e più scuri degli altri. Nei genitali non si trovavano differenze. Non è escluso che si tratti di due specie distinte.

Diversa è (anche nei genitali) la *Scopula honestata* (Mabille, 1869), stat. n. della Corsica: il braccio destro dell'ottavo sternite è più corto e più robusto, il *processus* basale più grande e rotondo e (nella femmina) la *bursa copulatrix* più stretta e lunga. Del resto anche l'*habitus* è abbastanza diverso dalla *S. decorata*.

Scopula turbidaria (Hübner, 1819)

♀, Taormina (1932)

Scopula marginepunctata (Goeze, 1781)

8♂♂, 16♀♀, Madonie 1200m (1.VII.-1.IX.); ♂♀, Palermo (12.VI., 1.VII.); ♀, Busambra (6.VII.)

Scopula imitaria (Hübner, 1799)

♀, Lipari (V.1921); ♂♀, Sicilia (1898); ♂, Taormina (23.-30.IV.1934); ♂♀, Madonie 1200m (1.-14.VII.1937; 29.VIII.); ♂♀, Busambra (5.VII.); 5♂♂, 2♀♀, Palermo (4.V.-12.VI.); ♂, Agrigento (7.V.1934)

Scopula minorata ochroleucata (Herrich-Schäffer, 1844)

4♂♂, Palermo (4.V.; 21.V.; 28.V.; 30.IX.); ♂, Acitrezza (4.V.1955); ♂, Ficuzza (1910)

Due maschi erano stati determinati come «*Scopula inustaria* (Herrich-Schäffer, 1847)». La specie è valida secondo PROLA & RACHELI (1979). La preparazione dei genitali ha rivelato però che questi esemplari sono *S. minorata ochroleucata*.

Glossotrophia confinaria scoblei Hausmann, 1993

3♂♂, 4♀♀, Madonie 1200m (1.-23.VII.) (incluso 1 *Holotypus* e 4 *Paratypi*)

Glossotrophia alba brunellii Hausmann, 1993

♂♀, Busambra (8.VII.; 14.VIII.)

Riguardo a due altri taxa del genere *Glossotrophia* presenti in Sicilia, *G. confinaria aetnaea* Prout, 1935 e *G. asellaria* (Herrich-Schäffer, [1847]), confronta HAUSMANN, 1993.

Rhodostrophia pudorata sicanaria (Zeller, 1852)

♂, Sicilia (10.VI.); 4 ♂♂, 7 ♀♀, Madonie 1200m (1.VI.-14.VII.); ♂, Palermo; 19 ♂♂, 14 ♀♀, M. Cuccio (PA) (12.V.-21.VI.); 2 ♂♂, 1 ♀, S. Martino (PA) (12.V.1926, 20.V.1926); 2 ♀♀, Busambra.

Rhodostrophia vibicaria (Clerck, 1759)

1 ♂, 2 ♀♀, Madonie 1200m (1.-14.VII.); ♂, M. Mufara (Madonie) 1800m (10.VII.1937).

Cyclophora puppillaria (Hübner, 1799)

♂♀, Madonie 1200m (13.-15.V.1934; 1.-14.VII.1937); ♀, Palermo (1.VII.) (paratipo della «*ab. stigmata* Dannehl, 1933»).

Rhodometra sacraria (Linnaeus, 1767)

2 ♂♂, Sicilia; 3 ♂♂, 3 ♀♀, Madonie 1200m (24.V.; 1.-14.VII.; 15.VIII.-17.IX.); 4 ♂♂, 1 ♀, Busambra 1100m (12.VI.-11.VIII.); 3 ♂♂, 8 ♀♀, Palermo (30.V.-5.VII.); ♂, S. Martino (PA) (15.V.1926); ♂, Acitrezza (6.IX.1959).

Larentiinae

Scotopteryx bipunctaria (Denis & Schiffermüller, 1775)

4 ♂♂, 3 ♀♀ Etna 1800m (21.VII.1937); ♂♀, Madonie 1200m (19.VII., 21.VII.); ♂ Madonie, M. Mufara 1800m (10.VII.1937)

Gli esemplari provenienti dall'Etna sono molto più scuri di quelli delle Madonie, i genitali però sono uguali.

Orthonama obstipata (Fabricius, 1794)

♂♀, Madonie 1200m (11.IX., 21.IX.); 2 ♂♂, 1 ♀, Palermo (28.IV.-23.V.)

Xanthorhoe fluctuata neapolisata (Millière, 1887)

♀, Sicilia (1901)

Xanthorhoe disjunctaria (de la Harpe, 1860)

9 ♂♂, Lipari (V.1921); ♂, Mistretta (13.-27.IX.1938); 13 ♂♂, 1 ♀, Madonie 1200m (13.-15.V.1934); 16.-29.IX.1932); 6 ♂♂, 1 ♀, Palermo (26.IV.-8.V.)

Xanthorhoe disjunctaria scoriaria (Turati, 1909)

♂♀, Etna, Nicolosi (Püngeler, a.o. 1908)

Più scura della sottospecie tipica.

Catarhoe basochesiata (Duponchel, 1831)

♀ Sicilia (1883, leg. Staudinger)

Epirrhoe galiata ([Denis & Schiffermüller], 1775)

♂, Taormina (23.-30.IV.1934)

Protorhoe unicata (Guenée, 1857)

♀, Sicilia (leg. Dannehl)

- Campptogramma bilineatum* (Linnaeus, 1758)
♂♀, Etna 1800m (21.VII.1937); 1♂, 6♀♀, Madonie 1200m (21.VI.-14.VII.; 21.IX.); 1♂, 2♀♀, Madonie 1900m (22.VI.,23.VI.); ♀, S. Martino (PA) (1.V.1926)
- Nebula ablutaria* (Boisduval, 1840)
2♂♂, 4♀♀, Madonie 1200m (13.-15.V.1934; 2.-23.IX.1932); ♂♀, Palermo (28.IV., 29.IV.)
[determinati come «ssp. *probaria* (Herrich-Schäffer, 1852)»].
- Nebula ibericata* (Staudinger, 1871)
♀, Lipari (V.1921) det. L. Sheljuzhko. Verificato dall'autore.
- Thera cupressata* (Geyer, 1831)
13♂♂, 5♀♀, Palermo (21.IV.-24.V.)
- Horisme radicularia* (de la Harpe, 1855)
♂♀, Madonie 1200m (31.VIII., 2.IX) det. L. Rezbanyai-Reser (genitali)
- Horisme exoletata* (Herrich-Schäffer, [1839])
26♂♂, 15♀♀, Madonie 1200m (22.-25.IV.;16.VI. (6 es.); 26.VII. (1 es.); 10.VIII.-21.XII.)
- Euphyia frustata* (Treitschke, 1828)
2♀♀, Madonie 1200m (27.VIII., 2.IX.)
- Eupithecia linariata* (Denis & Schiffermüller, 1775)
♀, Mistretta 1000m (1938)
- Eupithecia laquaearia* Herrich-Schäffer, 1848
3♀♀, Palermo (23.IV.-4.V.)
- Eupithecia pantellata luteostrigata* Staudinger, 1876
♂, Ficuzza (VI.); 3♂♂, 4♀♀, S. Martino d. Scale (PA) (24.V.-13.VI.1954)
- Eupithecia schiefereri* Bohatsch, 1893
♂, Madonie 1200m (13.-15.V.1934)
- Eupithecia gratiosata* Herrich-Schäffer, 1861
♂♀, Ficuzza (VI.1908, leg. Krüger)
[determinati come «ssp. *lavata* Fuchs, 1901»].
- Eupithecia gueneata busambraria* (Ragusa, 1889)
7♂♂, 30♀♀, Madonie 1200m (1.-14.VII.); 3♀♀, M. Cuccio (PA); 2♂♂, 41♀♀, Busambra (12.III.; 17.IV.-10.VII.; 2.VIII.); ♀, Ficuzza (25.VI.1910) (scritto come «Ticuzza», leg. Bubacek)
- Eupithecia breviculata* (Donzel, 1837)
1♂, 7♀♀, S. Martino delle Scale 650m (PA) (24.V.-13.VI.1954) (leg. Caron); ♂, Palermo (30.V.)
- Eupithecia semigraphata* Bruand, 1851
♀, Mistretta 1000m (14.IX.1938); ♂, Reitano 350m (24.IX.1938); 7♂♂, 3♀♀, Madonie 1200m (31.VII.; 26.VIII.-21.IX.)

- Eupithecia gemellata* Herrich-Schäffer, 1861
3 ♂♂, 4 ♀♀, Madonie 1200m (1.-14.VII.1937)
- Eupithecia innotata* (Hufnagel, 1767)
2 ♂♂, 3 ♀♀, Madonie 1200m (13.-15.V.1934; 11.-27.IX.)
- Eupithecia dodoneata* Guenée, 1857
♀, Madonie (13.-15.V.1934); 1 ♂, 2 ♀♀, Palermo (20.IV.-5.V.)
Tutti gli esemplari erano stati determinati come «*abbreviata* Stephens, 1831». La preparazione dei genitali ha rivelato che si trattava di un errore di identificazione.
- Eupithecia phoeniceata mnemosynata* Millière, 1871
♀, Sicilia (XI.); 2 ♂♂, Sicilia (IX.1902)
- Gymnoscelis rufifasciata* (Haworth, 1809)
4 ♂♂, 4 ♀♀, Madonie 1200m (1.VII.-25.VII.); 3 ♀♀, Busambra (7.VI.-5.VII.); 6 ♂♂, 6 ♀♀, Palermo (30.IV.-4.VII.); 2 ♂♂, Agrigento (7.V.1934)
- Chesias legatella capriata* Prout, 1914
♂, Ficuzza 850m (15.XI.1936); ♂♀, Castelbuono (11.XI.1936)
Esteriormente tutte le popolazioni provenienti dall'Italia centrale, dall'Italia meridionale, dalla Sicilia, da Istria e dalla Dalmazia («*capriata* Prout») sembrano una specie distinta della *C. legatella* ([Denis & Schiffermüller], 1775). Nei genitali maschili la costa della valva è molto più sclerotizzata. La *bursa copulatrix* della femmina è un pochino più grande. Siccome le popolazioni dell'Istria e della Dalmazia mostrano transizioni, la *capriata* va considerata per ora ancora sottospecie di *legatella*.
- Aplocera plagiata* (Linnaeus, 1758)
♀, Randazzo (29.IV.1934)
- Lithostege duponcheli* Prout, 1938
2 ♂♂, Randazzo (29.IV.1934)
- Minoa murinata monochroaria* Herrich-Schäffer, 1848
2 ♀♀, Madonie (13.-15.V.1934)
Ambedue gli esemplari sono abbastanza grandi e gialli.

Ennominae

- Abraxas (Calospilos) pantarius* (Linnaeus, 1767)
♂, Sicilia (VII.1935)
- Itame spodiaria* (Levebvre, 1861)
3 ♂♂, 1 ♀, Lipari (V. 1921); 9 ♂♂, 4 ♀♀, Madonie 1200m (13.-15.V.; 29.VIII.-21.IX.; 26.XI.); 2 ♂♂, 2 ♀♀, Ficuzza («20.VIII.-IX»); ♂, Randazzo (29.IV.1934); ♂♀, M. Cuccio (PA) (23.IV.; 14.V.); ♂♀, Palermo (28.IV.; 13.V.); ♀, S. Martino (29.IV.1926)

L'ultimo esemplare (leg. Stauder) è stato determinato come «ssp. *gaetana* Wehrli, 1940». Della Sicilia, però, è conosciuta anche la «ab. *unicoloraria* Ragusa» (*nomen nudum*) che Wehrli in Seitz (1940: 396) sinonimizza con «ssp. *plumbeolata* O.G.Costa, 1849». Riguardo al valore dei taxa differenti ci vorrebbe un lavoro più ampio per chiarire la sistematica di questo gruppo.

Rhoptria asperaria (Hübner, 1817)

♂, Lipari (V.1921); ♂♀, Sicilia (VII.1903); ♀, Sicilia (7.VIII.); ♂, Madonie 1200m (29.VIII.)

Pachycnemis hippocastanaria (Hübner, 1799)

♀, Lipari (V.1921)

Opisthograptis luteolata (Linnaeus, 1758)

4♂♂, 2♀♀, Madonie 1200m (13.-15.V.; 1.-14.VII.; 21.-29.VIII.)

Ennomos (Deuteronomos) quercarius (Hübner, 1813)

♀, Madonie 1200m (26.VIII.)

Crocallis elinguarina (Linnaeus, 1758)

♂♀, Mistretta (e.o.: 16.IX., 27.IX.1939); 3♂♂, 1♀, Madonie 1200m (16.-17.IX.)

Crocallis boisduvalaria H. Lucas, 1848

♂, Sicilia (1891); ♀, Castelluccio (X.1928); 2♂♂, «C.daccia» (I. Casteldaccia, leg. Mariani) (5.X.1927; IX.1928)

Apochima flabellaria (Heeger, 1838)

♀, Sicilia; ♂ Taormina (III.1909); ♂ Gingante (Ragusa) (II.1891)

Chemerina caliginearia (Rambur, 1833)

8♂♂, Lipari (V.1921)

Athroolopha chrysitaria (Geyer, 1831)

3♂♂, Sicilia; ♂♀, Sicilia (V.1904); 5♂♂, M. Pietroso 600m (PA) (15.V.1926); ♂, Valle Corta (PA); 3♂♂, S. Martino delle Scale (PA) (20.-30.V.1954); 12♂♂, M. Cuccio (17.II.-21.III.1931)

L'*habitus* della popolazione siciliana (= loc. typ. della *chrysitaria*) è estremamente uniforme nei confronti dei rappresentanti del genere in Spagna. Non conspecifico con *pennigeraria* (Hübner, [1813]).

Nychiodes obscuraria ragusaria Millère, 1883

2♂♂, 2♀♀, Mistretta/Mercuore 700m (e.o.: X.1952); 6♂♂, 3♀♀, Madonie 1200m (1.VII.-9.VIII.)

La sottospecie sarà forse da considerare come specie buona.

Menophra abruptaria (Thunberg, 1792)

♀, Madonie 1200m (3.IX.); ♂, M. Cuccio (PA) (11.V.); 8♂♂, Palermo (22.IV.-3.V.; 2.VI.; 5.IX.)

Menophra japygiaria (O.G. Costa, 1849)

♂, Sicilia; 21♂♂, 26♀♀, Madonie 1200m (2.III.-19.III.; 16.VI.;

4.-11.VII.; 9.-21.IX; 12.X.; 9.XI.); 6♂♂, 9♀♀, Busambra 1200m (1.III.-7.IV.; 1.IX.); 3♂♂, 7♀♀, M. Cuccio (26.IV.; 16.VI.-24.VII.); 23♂♂, 13♀♀, Palermo (26.-28.IV.; 19.VI.-29.VII.; 6.IX.-3.X.)

Fra il materiale di Palermo e delle Madonie sono presenti l'*holotypus* (♀) della «ab. *submarginata* Sheljuzhko (Dhl. in litt.)» e 3♂♂, 5♀♀ «*coty-pi*» della «ab. *grisearia* Dannehl». Si tratta di *nomina nuda* a livello infra-sottospecifico.

Synopsia sociaria (Hübner, [1799])

♂, Ficuzza (28.VII.); 4♂♂, 2♀♀, Madonie 1200m (1.-14.VII.1934; 21.-30.VIII.)

Peribatodes umbrarius (Hübner, [1809])

2♂♂, 1♀, Madonie 1200m (26.VIII.-21.IX.)

Selidosema brunnearium pallidarium Staudinger, 1901 (Fig. 1)

9♂♂, 3♀♀, Madonie 1200m (14.-20.VIII.)

Presso la ZSM la specie era determinata come «*plumaria pallidaria* Stgr.».

I genitali sono tipici della *S. brunnearium*.

Selidosema ambustarium Hübner, 1828 (Fig. 2)

♂, Sicilia; 2♀♀, Mistretta 1100m (14.IX.1938); 110♂♂, 7♀♀, Madonie 1200m (12.VIII.-18.IX.; quasi tutti in agosto)

I genitali maschili sono facili da distinguere dal complesso *S. plumarium* (Denis & Schiffermüller, 1775)-*S. brunnearium* (de Villers, 1789) per il gancio nella parte distale dell'edeago, i numerosi cornuti ed il *processus* fortemente sclerotizzato della valvula (cf. fig. 5, 9). In tutti questi caratteri è abbastanza simile al gruppo *S. taeniolatum* (Hübner, 1813)-*S. atrarium* Powell, 1941. Nel genitale femminile (fig. 14) il *ductus bursae* è largo e breve, l'*ostium bursae* forma all'estremità un angolo di quasi 90°. La *bursa copulatrix* ha un *signum* molto più piccolo (larghezza ca. 0,25 mm) riguardo al *signum* di *S. brunnearium* (ca. 0,50 mm). *Papillae anales* e *apophyses* più corte di quelli della *S. brunnearium*. *Apophyses posteriores* ca. 1,8 mm (*S. brunnearium* ca. 2,6 mm).

Selidosema parenzani sp. n. (Fig. 3, 4)

Holotypus: ♂, Sicilia, Madonie 1200m, 17.VIII., leg. Dannehl, coll. ZSM, prp. G. 2351. *Paratypi*: 4♂♂, 1♀, id., 14.-25.VIII., leg. Dannehl, coll. ZSM; 1♂, id., 16.VIII., leg. Dannehl, coll. ZFMK.

Tutti gli esemplari erano stati identificati erroneamente come *S. ambustarium*.

Descrizione: Struttura esteriore (*Antennae*, palpi, proboscide ecc.) simile a *S. ambustarium*. Colore molto più chiaro, fasce ante- e postmediana marcate bene di colore marrone scuro. Ombra mediana debole, forma una curva verso il margine sotto il punto discale (in *S. brunnearium* quasi diritta), talvolta con *anastomosis* con la postmediana. Punto discale me-



Fig. 1 — *Selidosema brunnearium pallidarium* Stgr., ♂, Sicilia.

Fig. 2 — *Selidosema ambustarium* Hbn., ♂, Sicilia.

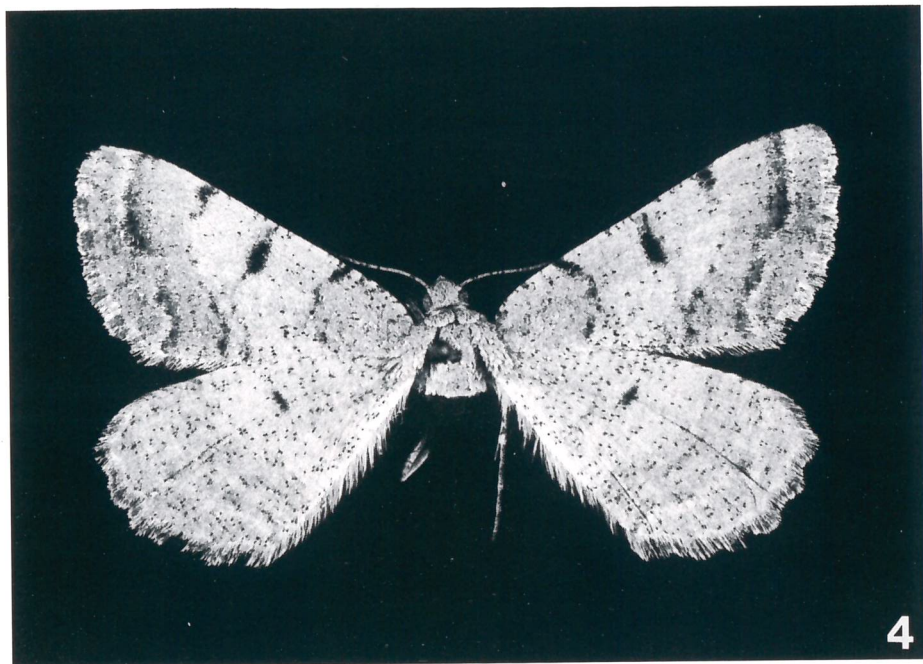
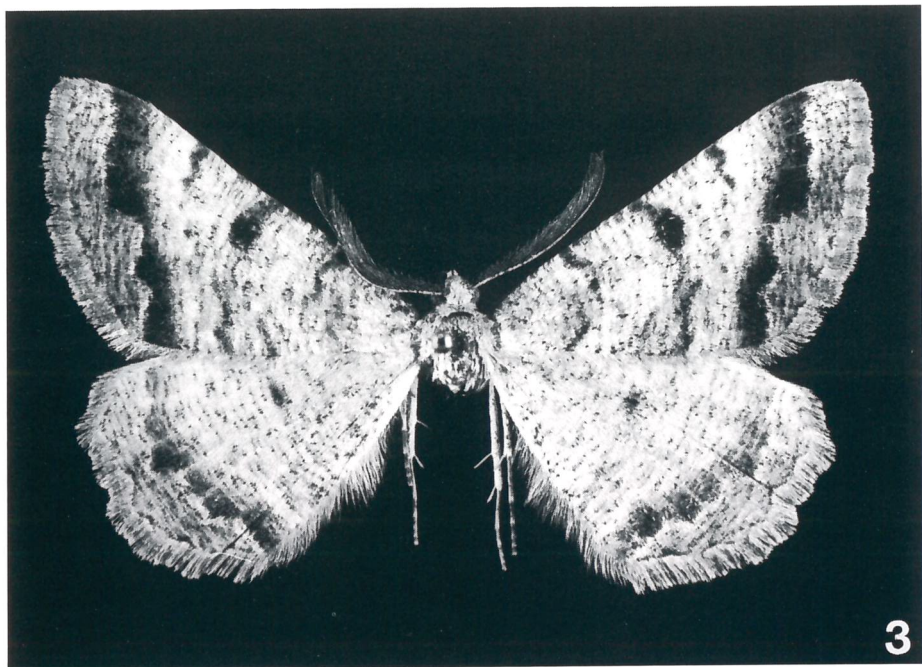
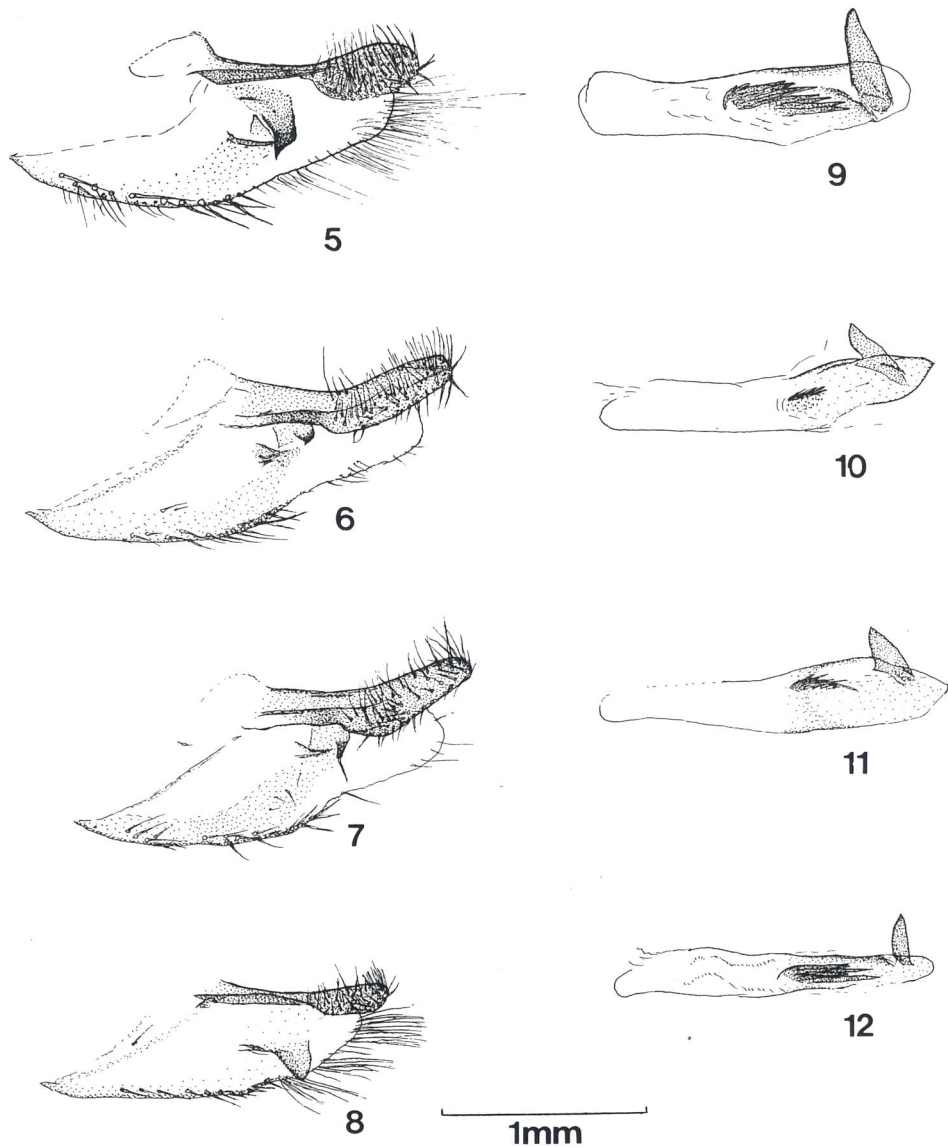


Fig. 3 — *Selidosema parenzani* sp. n., ♂, *Holotypus*, Sicilia.

Fig. 4 — *Selidosema parenzani* sp. n., ♀, *Paratypus*, Sicilia.



Figg. 5-8 — Valva destra di *Selidosema ambustarium* Hbn. (5), *Selidosema parenzani* sp. n. (6, 7) e *Selidosema picturatum* Roths. (8).

Figg. 9-12 — Aedoeagus di *Selidosema ambustarium* Hbn. (9), *Selidosema parenzani* sp. n. (10, 11) e *Selidosema picturatum* Roths. (12).

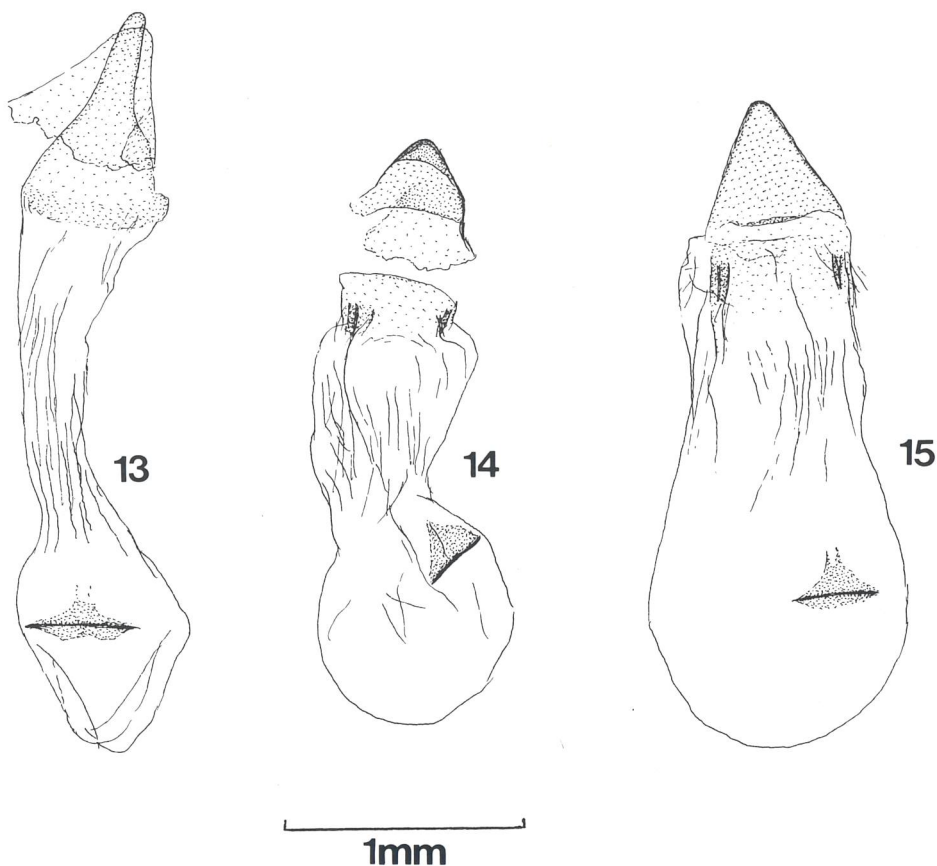


Fig. 13 — ♀ genitalia di *Selidosema brunnearium pallidarium* Stgr.

Fig. 14 — ♀ genitalia di *Selidosema ambustarium* Hbn.

Fig. 15 — ♀ genitalia di *Selidosema parenzani* sp. n.

no forte che nella *S. ambustarium*. Spazio fra punto discale e costa scuro. Area marginale scura, molto contrastata, con una linea chiara ben marcata. Ali posteriori senza la postmediana, presente invece in *S. ambustarium*.

Genitali maschili (fig. 6, 7, 10, 11) simili a *S. ambustarium*, i cornuti tuttavia molto meno forti (variabilità cf. fig. 11); gancio distale dell'edeago piegato indietro; *uncus* abbastanza lungo, in *S. ambustarium* invece più corto e appuntito; la parte distale della costa della valva molto più stretta e lunga, *processus* della valvula più piccolo e stretto, talvolta con una spina distale (cf. fig. 7), riscontrabile in un preparato nella valva sinistra ma assente nella valva destra.

Genitali femminili (fig. 15): *apophyses posteriores* più lunghe che in *S. ambustarium* (ca. 2,2 mm); *ductus bursae* un po' più largo di quello di *S. ambustarium*; *ostium bursae* più lungo, formando un angolo di ca. 60°; *signum* maggiore (larghezza ca. 0,40 mm).

Dedico questa specie al mio amico Paolo Parenzan (Palermo) in segno di gratitudine per la collaborazione nello studio dei Geometridae dell'Italia. Discussione. Nelle Madonie compaiono simpatricamente 3 specie distinte di *Selidosema*, tutte distinguibili benissimo in base al loro *habitus*. Altri rappresentanti del gruppo di *S. ambustarium* sono la *S. combustarium* Püngeler, 1902 della Palestina (molto più scura), la *S. picturatum* Rothschild, 1914, stat. n. (Algeria settentrionale) e la *S. herbuloti* Rungs, 1975 (Marocco centrale) Rungs sinonimizza *S. picturatum* e *S. ambustarium*, nonostante le differenze nei genitali (cf. fig. 8, 12, esemplare topotipico); forse non ha esaminato la vera *S. picturatum*, per cui bisogna rifare il confronto fra *S. picturatum* e *S. herbuloti*. Comunque, la parentela fra *S. picturatum* e *S. ambustarium* è più stretta che la parentela fra *S. picturatum* e *S. parenzani* sp. n.. La specie nuova deve essere inserita fra *S. brunnearium* e *S. ambustarium*.

Cleorodes lichenarius (Hufnagel, 1767)

♂, Madonie 1200m (1.-14.VII.1934)

La possibile appartenenza alla sottospecie *leukocyrnea* Schawerda, 1929 dovrebbe essere esaminata con materiale più ampio. L'esemplare presso lo ZSM era determinato come «*lichenaria leucocyanea*».

Ascotis selenaria dianaria (Hübner, [1817])

♀, «Ragusa» (V. 1925); 12♂♂, 3♀♀, Palermo (27.IV.-3.VII.)

Tranne l'esemplare di «Ragusa», che è molto chiaro, tutti sono caratterizzati da un colore delle ali molto scuro. 6♂♂ e 1♀ degli esemplari palermitani sono etichettati «tipi» della «*dianaria* ssp. *siciliae* Dannehl» (*nomen nudum*).

Tephronia sepiaria (Hufnagel, 1767)

♂, Sicilia (25.V.1917)

Era stato determinato così. Determinazione provvisoria.

Tephronia codetaria Oberthür, 1881

1♂, 3♀♀, Madonie 1200m (24.-27.VIII.)

(Det. Dannehl). Determinazione provvisoria.

Campaea honoraria (Denis & Schiffermüller, 1775)

2♂♂, Palermo (1.-3.V.1933)

Gnophos (Dicrognophos) sartatus (Treitschke, 1827)

♀, Madonie 1200m (5.VIII.)

Questa femmina ha un colore molto chiara. Con del materiale più ricco, una descrizione come ssp. n. potrebbe essere necessaria.

- Charissa (Lysognophos) obscuratus* (Denis & Schiffermüller, 1775)
1 ♂, 4 ♀♀, Madonie 1200m (21.-30.VIII.)
(determinati come «ssp. *sicula* Wehrli»).
- Charissa (Kemtroglyphos) predotae* (Schawerda, 1929)
♂, «Sicilia, 1895» (ex coll. Daumiller; prp. G 6524)
I genitali sono uguali a quelli delle popolazioni della Spagna centrale e meridionale.
L'esemplare era identificato (det. Sheljuzhko, 1948) come «*onustaria* HS.».
Alla farfalla era attaccato anche un cartellino «Gn. *Onustaria* - Sicil. - 95. M.4.» (scrittura di O. Staudinger).
Nuova per la fauna dell'Italia.
- Charissa (Kemtroglyphos) onustarius* (Herrich-Schäffer, 1852)
♂, Sicilia; 8 ♂♂, 5 ♀♀, Madonie 1200m (13.-15.V.; 26.VII.-17.IX.)
Forse appartenente alla ssp. *serrarius* Guenée, 1857. Da verificare.
- Euchrognophos variegatus siculus* Wehrli, 1931
2 ♂♂, 3 ♀♀, Madonie 1200m (12.VI.; 26.VIII.-21.IX.)
- Aspitates (Semiaspilates) ochrearius* (Rossi, 1794)
♀, Lipari (V. 1921); ♂, Taormina (23.-30.IV.1934); 2 ♂♂, 2 ♀♀, Madonie 1200m (13.-15.V.; 17.-21.IX.); 2 ♀♀, Ficuzza (20.IX.; 1.X.); ♂, Randazzo (29.IV.1934); 2 ♂♂, 2 ♀♀, Palermo (25.IV.-3.V.)
- Dyscia (Calodyscia) sicanaria* Zeller, 1852
2 ♀♀, Lipari (V.1921); 9 ♂♂, 5 ♀♀, Madonie 1200m (31.VIII.-21.IX.)
- Comptosia argentea* Herrich-Schäffer, 1856
♂, Mistretta 1100m (17.IX.1938); ♂, Madonie 1200m (1928); ♂, Palermo; 2 ♂♂, Palermo «Castelb.» (leg. Turati).

Ringraziamenti. — Desidero qui ringraziare per l'aiuto nella traduzione il Prof. P. Parenzan e mia moglie Silvia.

BIBLIOGRAFIA

- FLETCHER D.S., 1949 — Notes on some european species of *Selidosema* (Lep., Geometridae). — *The entomologist*, 82: 217-222.
- HAUSMANN A., 1991a — Taxonomische Untersuchungen an der *Idaea obsoletaria* Rmb.-Gruppe (Lep., Geometridae). — *Nachr. Bl. Bayer. Ent.* 40 (2): 33-41.
- HAUSMANN A., 1991b — Beitrag zur Geometridenfauna Palästinas: Die Spanner der Klapperich-Ausbeute aus Jordanien (Lepidoptera, Geometridae). — *Mitt. Münch. Ent. Ges.* 81, 111-163.
- HAUSMANN A., 1993 — Der Aussagewert struktureller Unterschiede im 8. Sternit. Revision der in Italien vorkommenden Arten der Gattung *Glossotrophia* Prout, 1913 (Lepidoptera, Geometridae). — *Atalanta*, in stampa.

- LERAUT P., 1980 — Liste systématique et synonymique des Lépidoptères de France, Belgique et Corse. — *Suppl. Alexanor et au Bull. Soc. ent. de France*, Paris, 334 pp.
- MENTZER, E. VON, 1990 — *Idaea boeklini* sp. n. from South Europe, with notes on the nomenclature and systematics of the *Idaea virgularia* (Hübner) species group (Lepidoptera: Geometridae). — *Nota lepid.*, 12 (4): 290-302.
- PROLA C. & RACHELI T., 1979 — I Geometridi dell'Italia centrale. parte I. — *Boll. Ist. Ent Un. Bologna*, 35: 191-246.
- PROUT L.B., 1915 [1912-1916] — Die spannerartigen Nachtfalter, in Seitz A. (Hrsg.): Die Gross-Schmetterlinge der Erde, Bd.4. — *Verlag A. Kernen*, Stuttgart.
- WEHRLI E., 1954 [1939-1954] — Geometriane, in Seitz A. (Hrsg.): Die Gross-Schmetterlinge der Erde, Suppl. 4. — *Verlag A. Kernen*, Stuttgart.

Lavoro parzialmente finanziato con i fondi di ricerca M.U.R.S.T. 60% (responsabile Prof. P. Parenzan)

Indirizzo dell'Autore — Dr. AXEL HAUSMANN - Zoologische Staatssammlung Münchhausenstr. 21 - D-81247 München - Germania.